



第一次做主動，就讓人驚奇 音譜利藍牙喇叭YPL TL-3

文·戴天楷 圖·郭振榮

分享到：[Facebook](#)[plurk](#)

今年八月圓山音響展裡，首次看到 YPL TL-3。這是音譜利最新推出的藍牙無線喇叭，新到連高雄展時都還沒定案，直到圓山展前不久，工廠才完工到貨；八月圓山展正是其處女秀。事實上，我在去年便從音譜利林小姐口中得知這個計畫，等了大半年，終於親眼見到，當下相當欣喜。不過，更讓我驚喜的是它的聲音，雖不是飛天鑽地、好了不起，但是在操作便利、功能多元之餘，兼有令人滿意的表現，即便是在音響展那種干擾繁多、布置克難的環境下，甫開聲，就能展現其魅力。音譜利一直向我謙稱：「這是我們第一次做主動喇叭，還在學習。」這確實是他們的第一次，但是第一次就這麼成功，足見這些年他們累積起了不少真功夫。當下我就和音譜利講，請在展後送一對 TL-3 來 U-Audio，我要把這樣的好東西介紹給大家。



音譜利 YPL TL-3 是他們首次嘗試製作的無線主動喇叭。

主動喇叭還可無線傳輸

真的這麼好？真的。好在哪裡？好在它功能夠多。**TL-3** 總共有四種輸入方式。強調專業用途的主動式喇叭，因為不需要太複雜的連接方式，往往一兩組類比輸入就夠了。家用的主動喇叭，早期又以電腦用的 3C 喇叭為主，以配合電腦的多媒體以及遊戲應用。這些年開始有家用主動喇叭出現，而且不少 **Hi End** 廠商開始投入這個領域，**Goldmund**、**Dynaudio** 都是先期進入者，陸續又有一些廠家跟進，為了強調居家使用的便利性，這些家用的主動喇叭新發展趨勢就是要有無線傳輸能力，並且內建數位解碼功能，這樣，用家可以直接傳送數位音樂給喇叭，無論是以無線或有線的方式。如此聽音樂更為簡單方便，也讓音響系統更簡潔，對於「非音響愛好者」，卻想聽音樂的朋友來說，這種主動式喇叭是最好不過的選擇。

TL-3 不是專業用喇叭，因此它擁有多重輸入選擇，讓用家可以輕鬆將它融入居家的影音娛樂空間裡。其中最方便的莫過於藍牙無線傳輸，您大可用行動裝置和筆記型電腦當作訊源或播放器，即可享受音樂。配對方式很簡單，不需要按任何配對鍵（它也沒有設置）。只要先開啟 **TL-3** 的電源，然後開啟行動裝置的藍牙功能，在配對選單裡，很快就會自動搜尋到 **TL-3**，整個配對時間也很快，大約 5 秒左右即可完成。喇叭會發出一聲提示音，告知已經配對完成，接下來您在行動裝置上播什麼有聲音的檔案，都會從 **TL-3** 發出聲來。您如果要在派對中向女

朋友求婚，也可以請它幫忙。



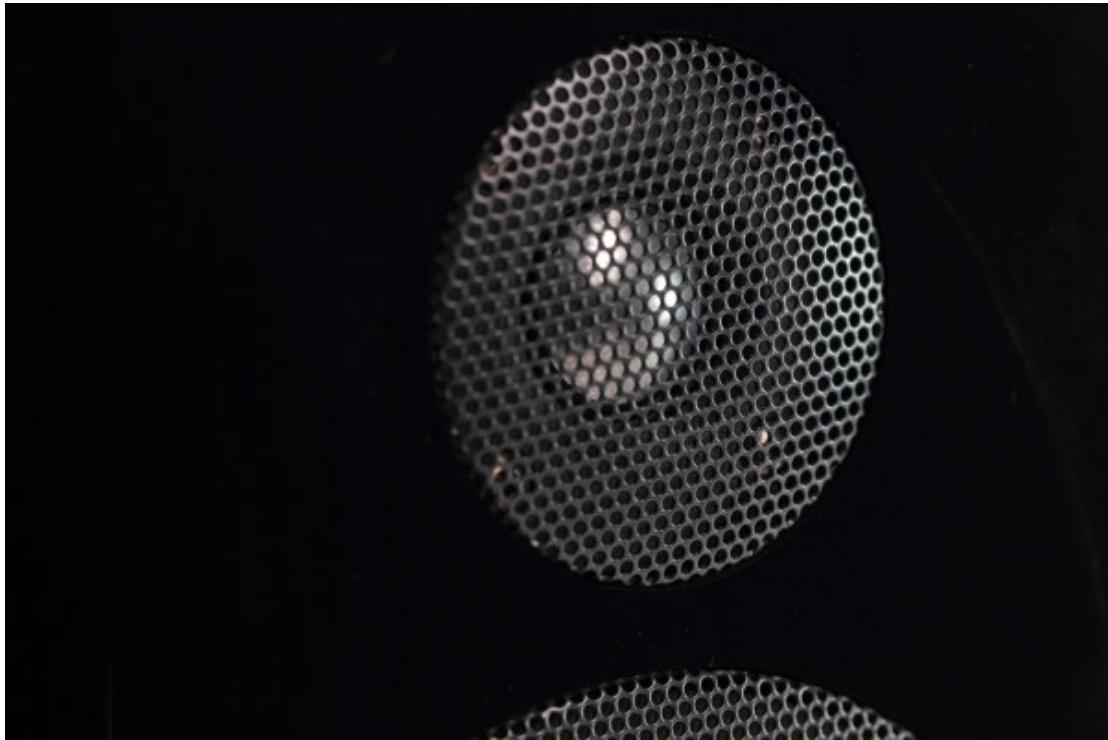
主動模組與藍牙接收模組都在左聲道喇叭上，右聲道則是一只傳統的被動喇叭。YPL TL-3 可以接收藍牙訊號，還有一組光纖數位輸入，一組 RCA 類比輸入，還有一組 USB Type-A，可直接讀取隨身碟中的音樂檔案。

可讀隨身碟，數位類比輸入皆備

另一個厲害的功能是可透過 USB A-Type 輸入端子，直接播放隨身碟裡的音樂檔案（MP3、WAV）。這就不一定是其他主動喇叭也會的。不過，您要注意隨身碟裡只能放音樂檔案，不能有其他 TL-3 不能辨識的檔案，否則它會以為你在呼攏它，不會理你。我在試用這個功能時，直接先以平常備份重要檔案的隨身碟存入音樂檔後，直接插上 TL-3 的 USB 孔，等了半晌、遙控器按了半天，仍是一無動靜。後來我把所有的檔案都刪了（當然，我有另外備份，謝謝您的關心），這就立刻播放順暢，遙控器一按就靈；就算有部分檔案放在檔案夾裡，一樣可以讀。

此外，它還有一個 Toslink 光纖輸入，可連接電腦、遊戲機、電視機、和其它有光纖輸出的數位訊源。如果您受夠了平價電腦喇叭愚笨的聲音，夜深人靜時還會聽到那永不止息的哼聲，雖然沒有 USB B-type 數位輸入，還是可以利用 TL-3 的光纖輸入，讓光纖線幫您一把。還有，現在的平面電視多半有光纖聲音輸出，因此，空間小、又不想買太多音響器材的朋友，不必另外買環繞擴大機，一對

TL-3 就搞定。讓 TL-3 取代內建在電視機上貧弱的喇叭，看電影、打遊戲都過癮。



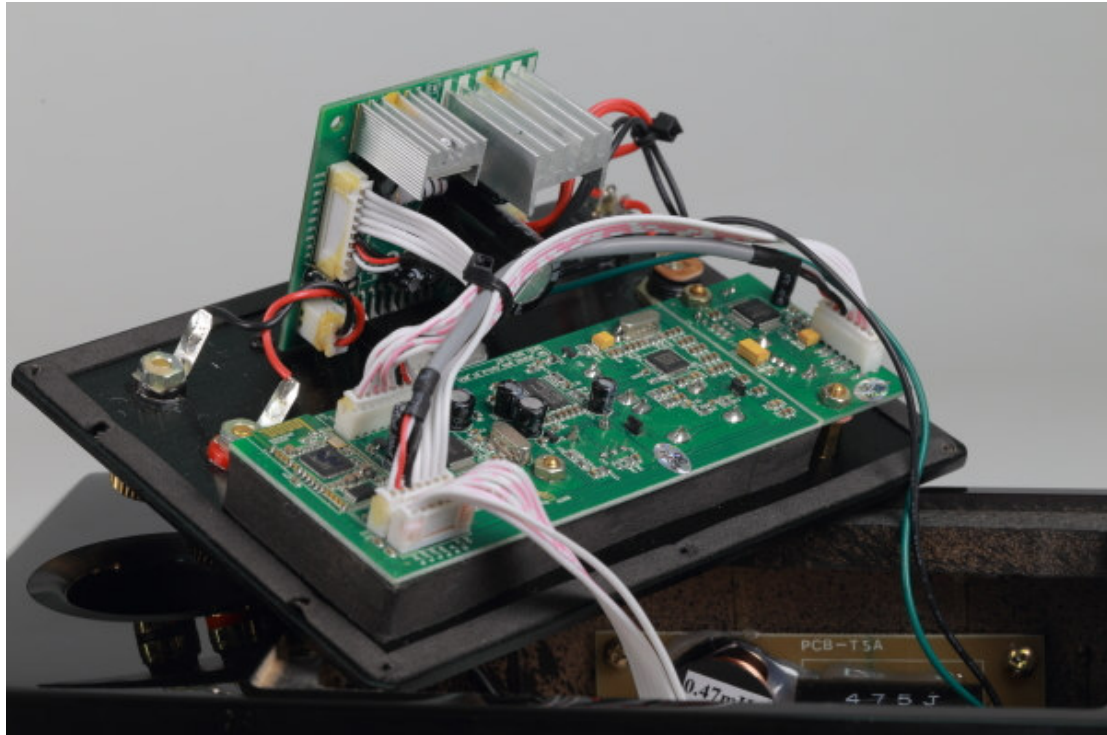
最後，它還有一組類比輸入，而且是 RCA 端子，不像有些市售的同類產品，往往只給一個 3.5mm 的 mini jack 端子，到底 RCA 訊號線比 3.5mm 訊號線要容易取得。先前在評論一台隨身耳擴時，只有類比輸入，而唯一的類比輸入端子，就是 3.5mm。翻遍編輯部的線材收納箱，什麼線都有，包括送評的線材，單是 RCA 線就有十幾對，偏偏沒有 3.5mm 的訊號線，後來還是拔了同事的耳機線才解決問題。TL-3 給了 RCA 端子，這可方便多了。



每邊 35 瓦輸出的 AB 類擴大機

TL-3 為一 2 單體 2 音路設計的低音反射式喇叭，有一只 20mm 的鋁合金凸盆高音，一只 4 吋低音，振膜為 Kevlar 混合紙漿做成；無論是高音或低音振膜，在設計上都力求質量輕而強度高，這樣一來單體運動時就能更靈敏卻能降低盆分裂造成的失真。單體的磁鐵都是高密度的強力磁鐵，以提供充分的磁力以達控制單體運動的目的。單體前面還有保護單體的金屬網罩，直接卡在箱體上單體開口處，您不必擔心單體被頑皮的孩子給戳到。這等慘劇在很多家庭都發生過不是？

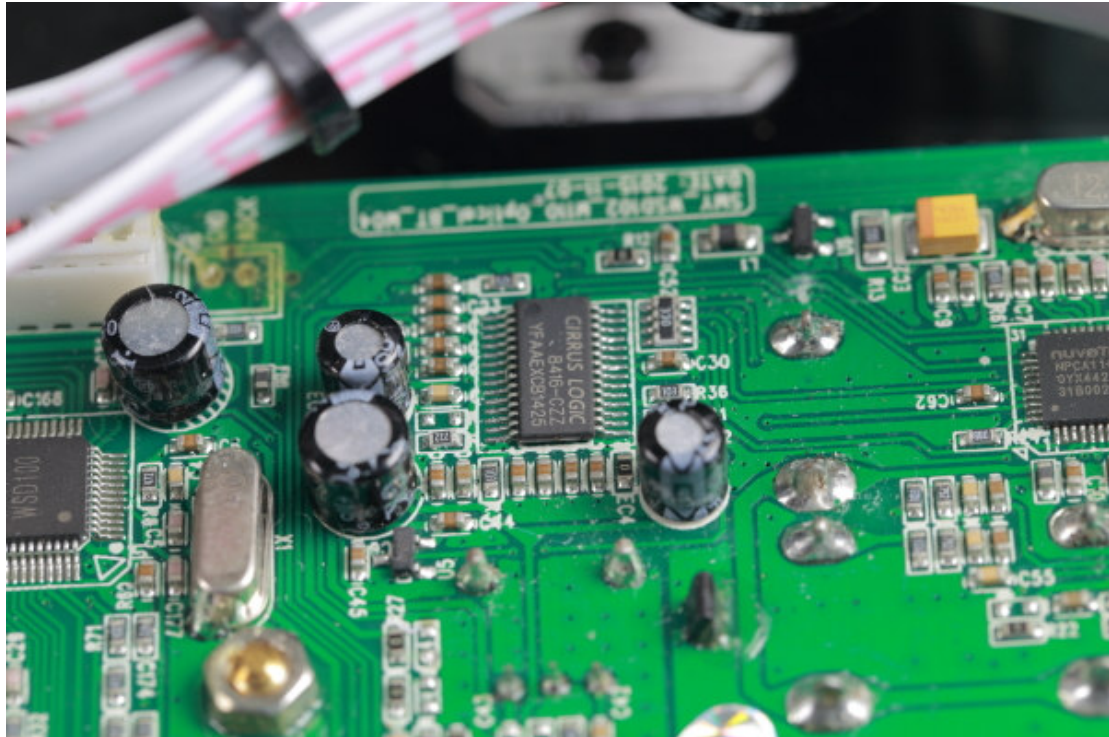
內建一個 AB 類的放大模組，每聲道提供 35 瓦的輸出。主動模組裝在左聲道喇叭上，右聲道則是一般的被動式書架喇叭，與單支 TR-1 無異。使用時以一條喇叭線從左喇叭的喇叭端子接到右聲道喇叭，用法與許多主動式喇叭相同。TL-3 內部仍有分音器，本質上是被動喇叭加上主動模組，如果把左聲道喇叭的分音器接線從主動模組上解焊，改接到喇叭端子上，TL-3 就成了不折不扣的被動喇叭。



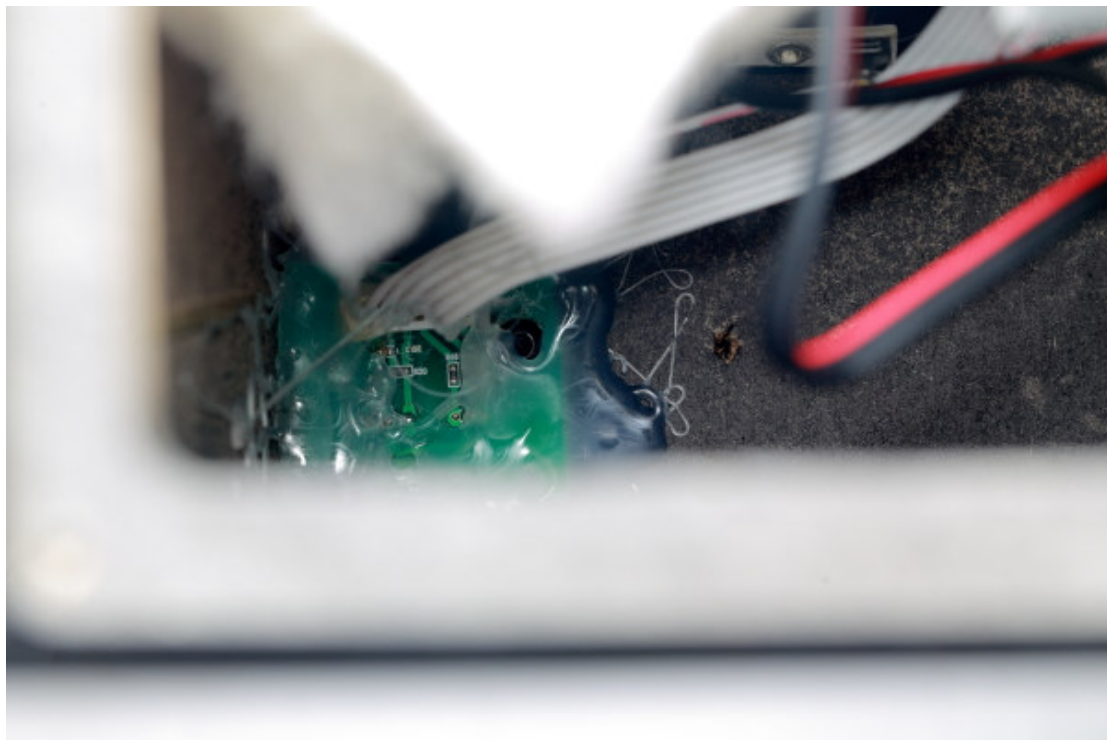
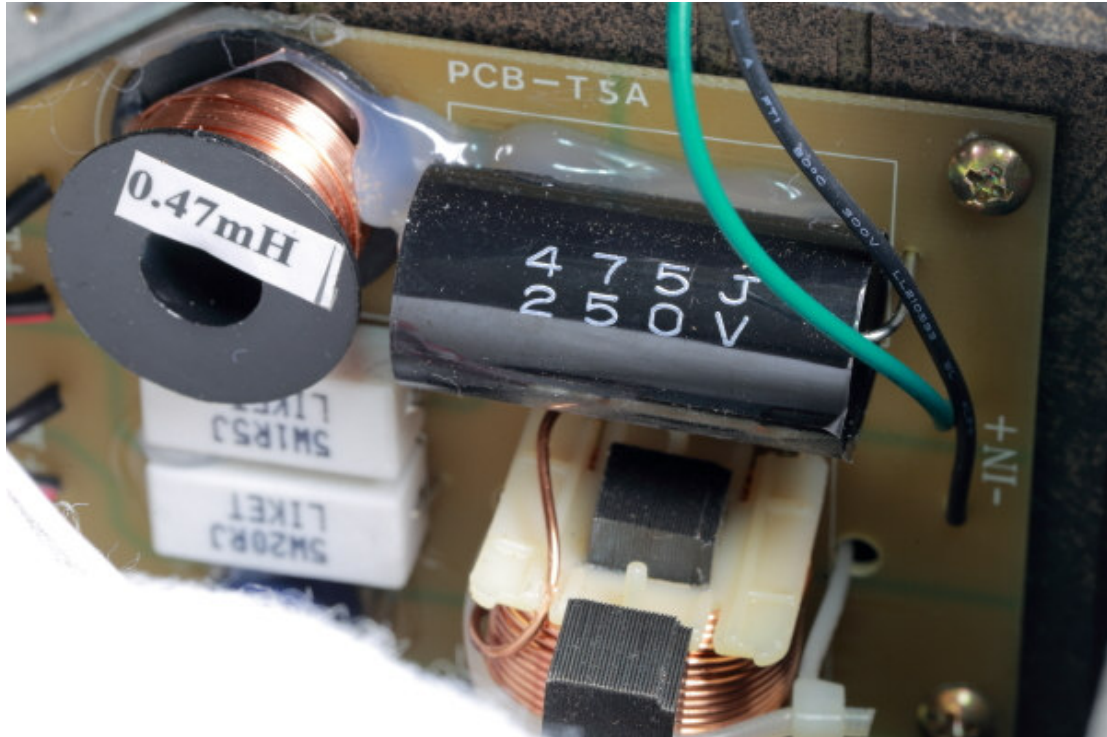
數位音控、遙控介面

TL-3 採用數位音控，刻度非常細微，可以很準確地微調音量。但缺點是，如果您要手動調整音量，若調整幅度大一點，可得多轉個幾圈（是幾圈，不是幾格），才能調整到位。使用時，調整音量還是以遙控器，或是直接在行動裝置上調整會更快一點（要是使用藍牙傳輸的話）。電源方面，則做成外接式的，透過一個交換式電源供應器，以直流電輸入到左喇叭的主動模組。

完整功能皆透過遙控器完成，無須跑到喇叭前面操作。遙控器的設計有點像前代的 Apple TV 遙控器，只不過質感差很多，人家果牌用的是鋁合金外殼，YPL 則是塑膠的。不過，這不過是遙控器，操作順手、功能齊備比較重要。記得，千萬要收好，一旦搞丟或弄壞了遙控器，就沒辦法切換輸入端了。箱體採用 MDF 製作，結構結實，不像有的塑膠箱體喇叭，就算是 Hi End 廠的作品，聲音也難免帶著塑膠味。扎實的木質箱體，讓 TL-3 沒有這等問題。



仔細端詳，TL-3 真是像極了去年音譜利推出的書架喇叭 TR-1，兩者之間幾乎無差，不同點僅在於 TL-3 是主動式的，內建擴大機、數位音控、DAC、藍牙接收等功能。TR-1 則是一對全被動的喇叭，必須搭配擴大機才能聽。去年我在聽過 TR-1 之後，認為它是今天這個「什麼都漲，唯薪不漲」的年代，[愛樂人最佳的小確幸產品](#)。這次聽 TL-3，我仍有這種感覺，甚至認為，這是一對比 TR-1 更超值的商品。怎麼說？被動式的 TR-1，一對喇叭實售價為新台幣 11,800，改成無線主動版本之後，TL-3 實售價為 16,800，兩者價差僅 5,000。試問：5,000 上哪裡買 35 瓦 AB 類擴大機，還內建 DAC、可藍牙接收、讀取 USB 隨身碟裡的音樂檔案？我承認 TR-3 搭配音譜利自家的 35 瓦擴大機 MP5 MK2 更好聽，但是，MP5 MK2 一台要 14,800，而且多了一台擴大機，總是沒有單單兩支喇叭更方便、視覺上更簡單。怎麼樣？TL-3 是不是真的很超值呢？



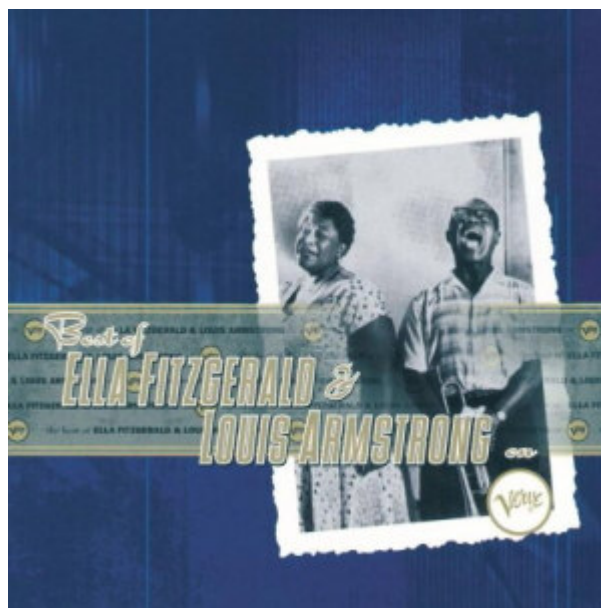
清澈乾淨的聲底，聽起室內樂平添精緻感

聲音表現麼樣？TL-3 有點喚起我對 TR-1 的記憶。聲音清澈乾淨，小音量聽起室內樂真是美極了。我播放 Abegg Trio 演奏的莫札特鋼琴三重奏，三件樂器的定

位清楚分明，小提琴如行雲流水，婉轉優雅，大提琴溫柔而富暖意，鋼琴聲音清澄之中還有著幾許溫潤質感。這個三重奏所使用的樂器都有歷史，小提琴和大提琴都是十八世紀的製品，鋼琴則是古鋼琴，琴音與現代鋼琴不同。這些區別在一套夠水準的 hi fi 系統上，並不難分辨，可是我卻能在 TL-3 這樣的藍牙喇叭上聽得樂器的獨特質感，這才是難得，不是？

因為聲音特性，播放室內樂聽起來特別有精緻感，音量轉小時，尤其透明，畫面一覽無遺。聲音像是凝結在空中的冰晶，略略帶著些許硬度，這樣的質地也讓樂音聽起來格外清楚。我試著開啟超低音，搭配 TL-3 成為簡單的 2.1 系統。我將分頻點設在大約 70~80Hz 之間，這是我推測這種體積的小喇叭低頻延伸的極限。（雖然音譜利原廠給的數據是 50Hz）；音量則開到將近 9 點的位置。這時感覺低頻的量感起來，高音也顯的更鮮明，音像比較立體、浮凸。聲音變得濃一點，韻味也就更容易出來；不過，顧此則難免失彼，感覺透明度似乎受了點影響，原版乾淨清澄的天空，稍微暗陳了下來。

Toe-in 之後，音像更具體，舞台深度拉的開



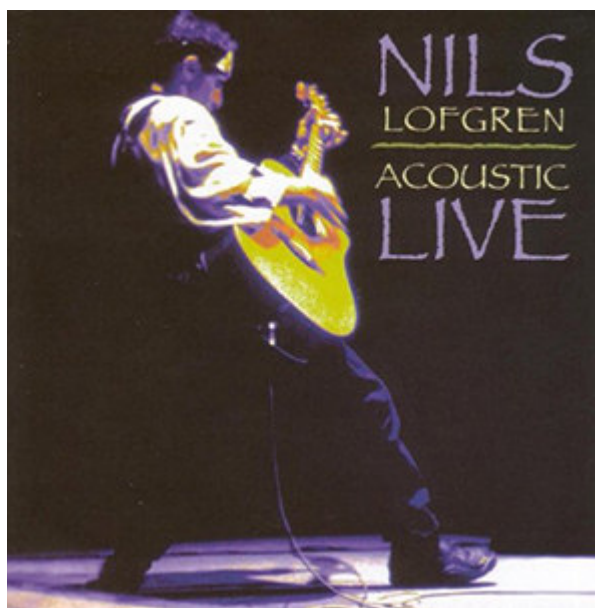
放起編制簡單的爵士樂也很有味道。聽 Ella Fitzgerald 和 Louis Armstrong 合唱，又是一番風情。聽起來 TL-3 在表現人聲上，並不強調唇齒聲，也沒有龐大的形體感，聲音溫和而清楚，歌唱時轉音的細微變化尚能掌握。不過，TL-3 不是和擺放太開，拉近一點距離，聲音比較集中，厚度也比較好一點，否則中間一空掉，唱歌也有氣無力。這張專輯裡多是單聲道錄音，但是類比錄音的音質好的很。Ella 和 Louis 的聲音相當鮮明，溫暖而有厚度，在 TL-3 聽來，雖然聲音紋理還清晰，Louis Armstrong 的沙啞嗓音仍舊迷人，卻略顯單薄，而且聲音有點扁平。單聲道錄音雖然沒有左右聲道的區別，能以表現錄音舞台的寬面動態，但是依舊有空間的深度層次。這在聆聽單聲道的歌劇錄音時，就很清楚。為了解決音場略顯平面的缺失，我試著將喇叭 toe-in，我一點點地調整內傾角度，經過嘗試，以喇叭約略正面對著我的角度，聲音最令我滿意。這下子音場的深度能以拉開，前後的層次距離感更好，人聲的聚焦也比較清晰。

聽流行音樂當然綽綽有餘，無論是 Adele 渾厚又高亢的聲音，或 Jeff Buckley 帶著迷幻味的頹廢嗓音，TL-3 總能把聲音特色給表現出來，而樂曲當中出現的鼓聲，雖然不是凶猛有勁，速度快捷，卻也有量，「咚」下去的力量在近距離聽還是過癮。木吉他彈奏清脆爽朗，但高音延伸似乎有限，泛音的亮度略微保守。

低音量感超過預期

讓我吃驚的是低音表現。我在聽 Nils Lofgren 的「Keith Don't Go」時，琴箱共鳴相當飽滿，雖然感覺有點悶糊，低頻的解析力不太夠，但是這麼小的喇叭，能有這種低頻量感，對照起鋼弦撥彈與刷奏時的明快，對比鮮明。

聲音跟影像一樣，若對比拉開，表現就更立體、更生動。如果加了超低音，那對比就更強烈。不過，就算沒有超低音相佐，TL-3 的低音也夠用了。



如果你想催一下油門，在控制喇叭間距與聆聽距離不要太遠的情況下，它也可以展現小鋼炮的威力。我用「神鬼戰士」與「侏羅紀公園：失落的世界」原聲帶來測試。在神鬼戰士原聲帶第一軌，以風笛柔弱地吹出遠處的思念，接著踩在電子合成低頻音效上有低音弦樂，TL-3 把這些低頻都吐了出來，不像一些這等體積的小喇叭，可能會低頻空空的。第二軌女聲的吟唱從遠方而來，音場深度聽起來煞有介事，時而出現的吉他，則讓樂曲瀰漫著空靈氣息。緊接著鼓聲加進來，也把樂曲帶到第三軌，這裡描述的是戰爭場景，鼓聲的深沈和弦樂急促的演奏，不時的轉調讓樂曲增添詭譎的氛圍。這時，我沒有開啟超低音，單用 TL-3 就已經給了一個具有震撼力的場面。我還想把音量轉得更大一點，卻發現已經到底了。雖然還有點意猶未盡，但我可是在 U-Audio 的廿來坪大的試聽室聽，如果換成小一點的空間，甚至放在電腦前，恐怕已經夠你抱頭掩耳了。就另一面，TL-3 的音量上限，對於喇叭和放大線路都是保護，免得你聽太過癮，不小心燒了單體和擴大機。

同級產品中的佼佼者

音譜利的 TL-3 不是什麼好了不起的 Hi End 喇叭，但是在有限的成本裡，它用

了結構扎實的木質音箱，外面有多道烤漆，不但箱體穩固，還增添視覺質感。它內建了 35W 的 AB 類擴大機，可無線接收、光纖傳輸、讀隨身碟。單單一對喇叭，配上您的手機，就可以聽音樂，連線都不用接。小巧而精緻的外觀，多重連接功能，放在家中任何地方都適合。其聲音在這個價位帶裡，任何主動喇叭都難以全面勝過它，甚至與兩萬元以內的床頭音響相較，恐怕也難逢敵手。

音譜利第一次做無線主動喇叭，就這樣成功。日後會不會有落地款的呢？聽過 TL-3，相信你也會有此想像。



器材規格

YPL TL-3

型式：2 單體 2 音路藍牙無線喇叭線

使用單體：20mm 鋁合金半球高音×1，4 吋低音單體×1

擴大機功率：AB 類放大 35 瓦×2

頻率響應：50Hz – 20kHz

電源供應：18.5V / 3.5A

輸入端子：藍牙，AUX 類比，光纖，USB（隨身碟）

輸出端子：超低音輸出

尺寸：155×250×220 mm（寬×高×深）

重量：4 公斤

售價：16,800

進口總代理：音譜利

電話：(04) 2473-7735

網址：www.yplaudio.com.tw